



Office de l'Eau
GUADELOUPE



OFB
OFFICE FRANÇAIS
DE LA BIODIVERSITÉ



CONSEIL DÉPARTEMENTAL
DE LA GUADELOUPE

14 & 18
NOV. 2023

Séminaire
LES EAUX CÔTIÈRES





Parc national
de la Guadeloupe

Suivi de l'état de santé des milieux marins du Parc National de la Guadeloupe

Séminaire « Les Eaux Côtières »
14 et 18 novembre 2023

Hôtel Arawak
Gosier

par Simone Mège



Présentation du Parc National de la Guadeloupe

Création : 1989

3 entités

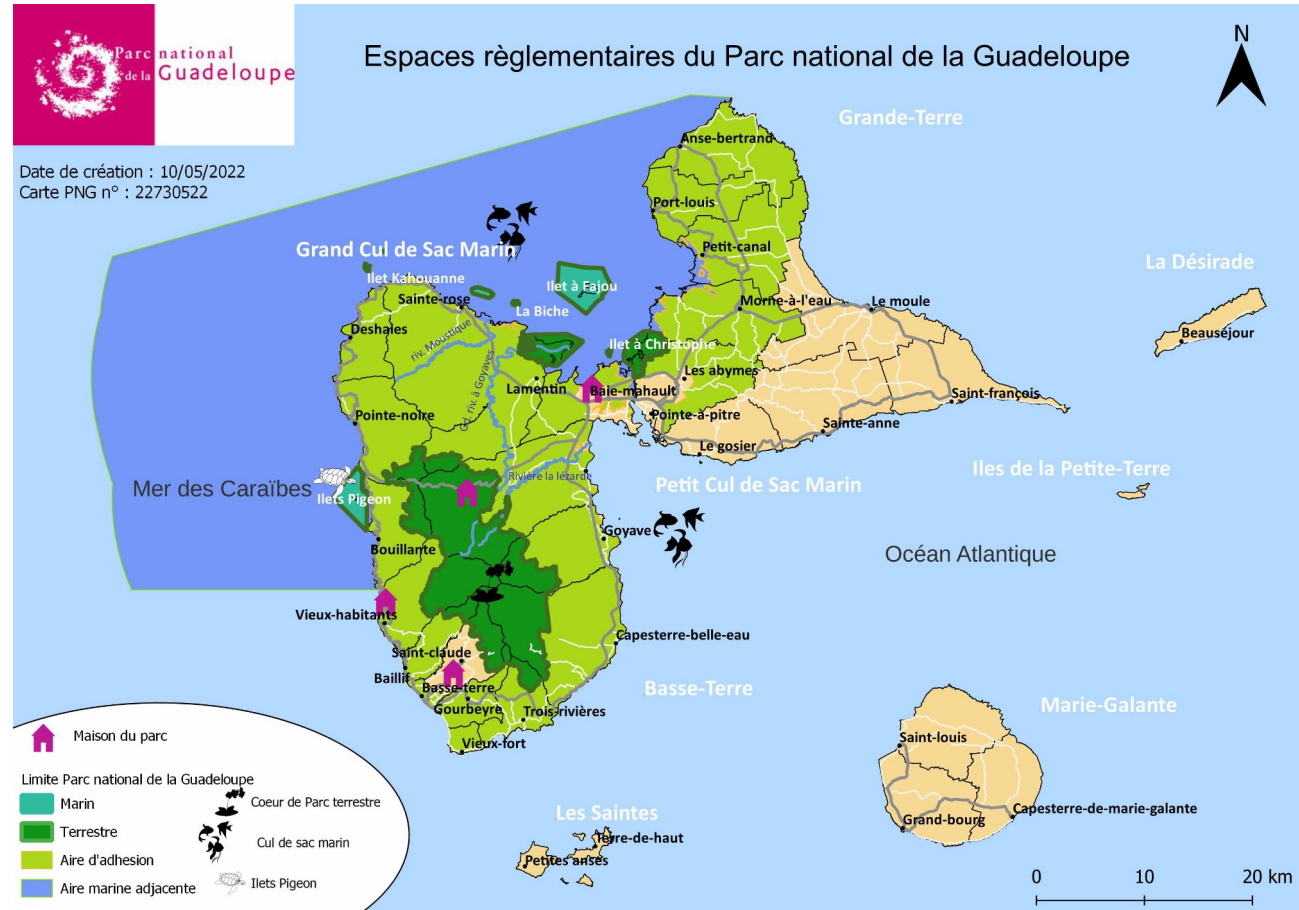
Une zone de cœur multipolaire de 21850 ha dont 5000 ha pour la partie marine

Une aire d'adhésion de 94 000 ha (10 communes signataires de la charte du Territoire sont concernées par la partie marine)

Une aire maritime adjacente de 130 000 ha

Milieux

Mangroves – Forêts marécageuses
Herbiers de Phanérogames marines
Récifs coralliens
Forêts tropicales



Suivi de l'état de santé des milieux marins par le Parc National de la Guadeloupe

Le PNG suit l'évolution des milieux marins par la réalisation de protocoles scientifiques :

Suivi des herbiers de Phanérogames marines et de la macrofaune associée :

- par transects fixes (3 stations : 2 en cœur de Parc et une en AMA)



Suivi des communautés de Poissons :

- le long de transects fixes (3 stations : 2 en cœur de parc et une en AMA)

- et sur 17 sites répartis en fonction de la profondeur



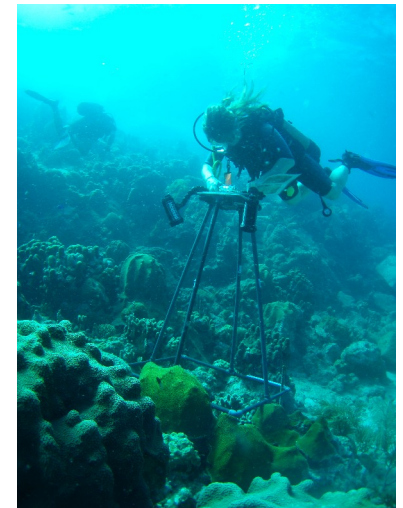
Suivi de l'état de santé des milieux marins par le Parc National de la Guadeloupe

Suivi des communautés coralliennes :

- par transects fixes (3 stations – 2 en cœur de parc et une en AMA) ;
- à l'aide de photoquadrats
îlet Pigeon – 12 stations
Îlet Fajou : suivi des Acropores (coraux branchus) ;
- par évaluation rapide de leur état de santé

Installation d'un dispositif de thermographes (permet d'enregistrer en continu la température de l'eau de la mer)

- 2 thermographes dans le GCSM
- 2 thermographes en Côte Sous-le-Vent



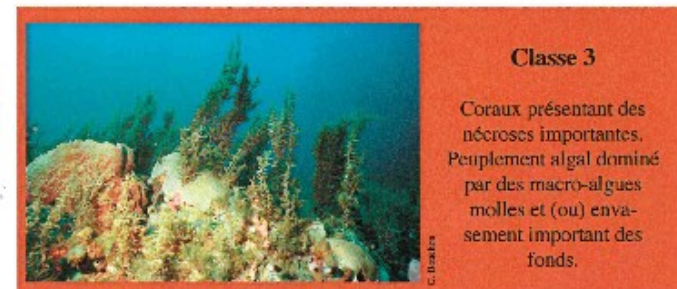
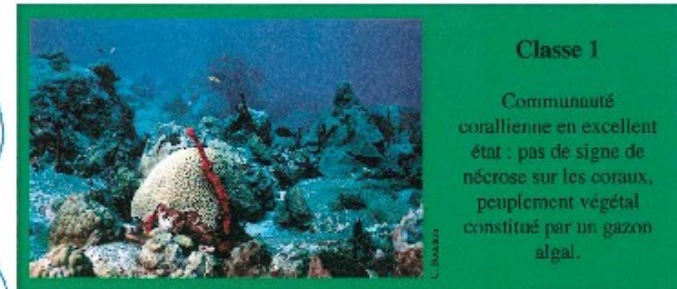
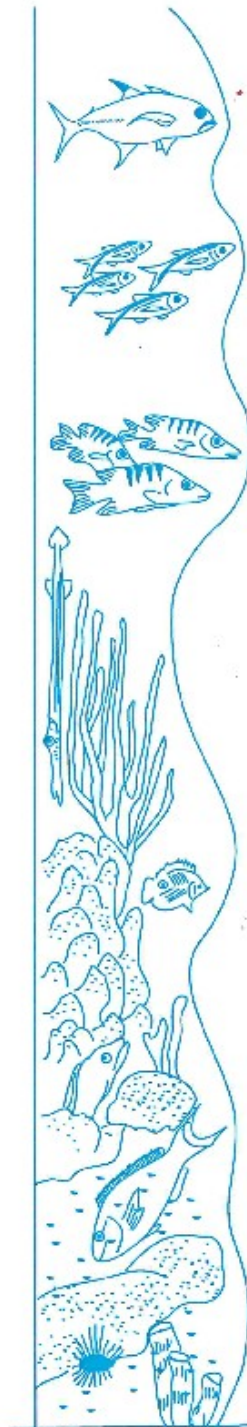
Protocole : Évaluation rapide de l'état de santé des récifs

Objectif :

Fournir une méthode d'estimation rapide de l'état de santé des communautés benthiques des récifs de la région caraïbe par observations visuelles.

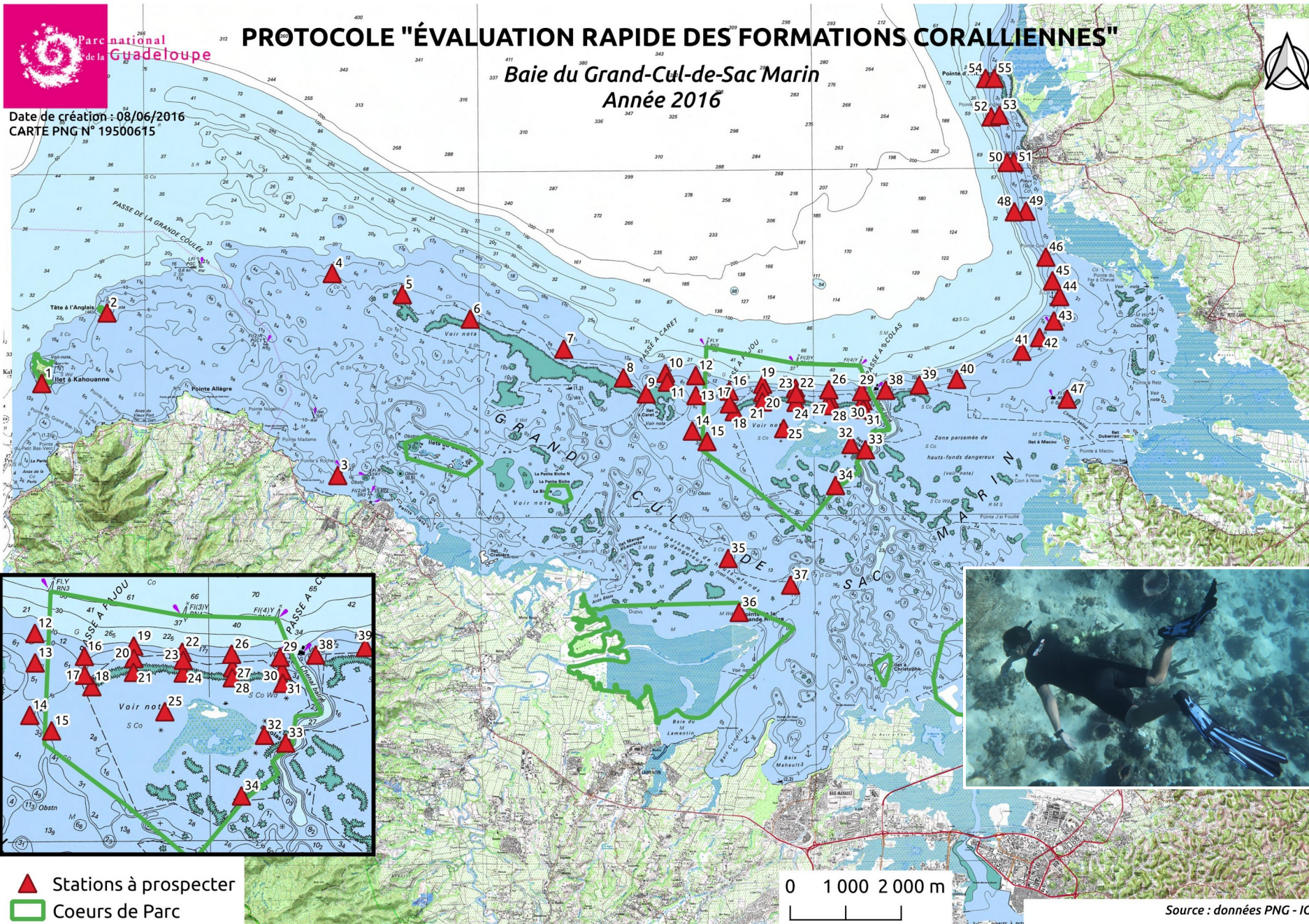
Descriptif de la méthode :

- méthode visuelle d'estimation rapide mise au point par Bouchon *et al.*, 2004.
- état de santé du récif étudié est évalué sur une échelle de quatre classes.
- relevés effectués en apnée jusqu'à 15 m de profondeur.



Échelle d'évaluation de l'état de santé des communautés benthiques récifales.

Site : Le Grand Cul-de-Sac Marin - 55 stations



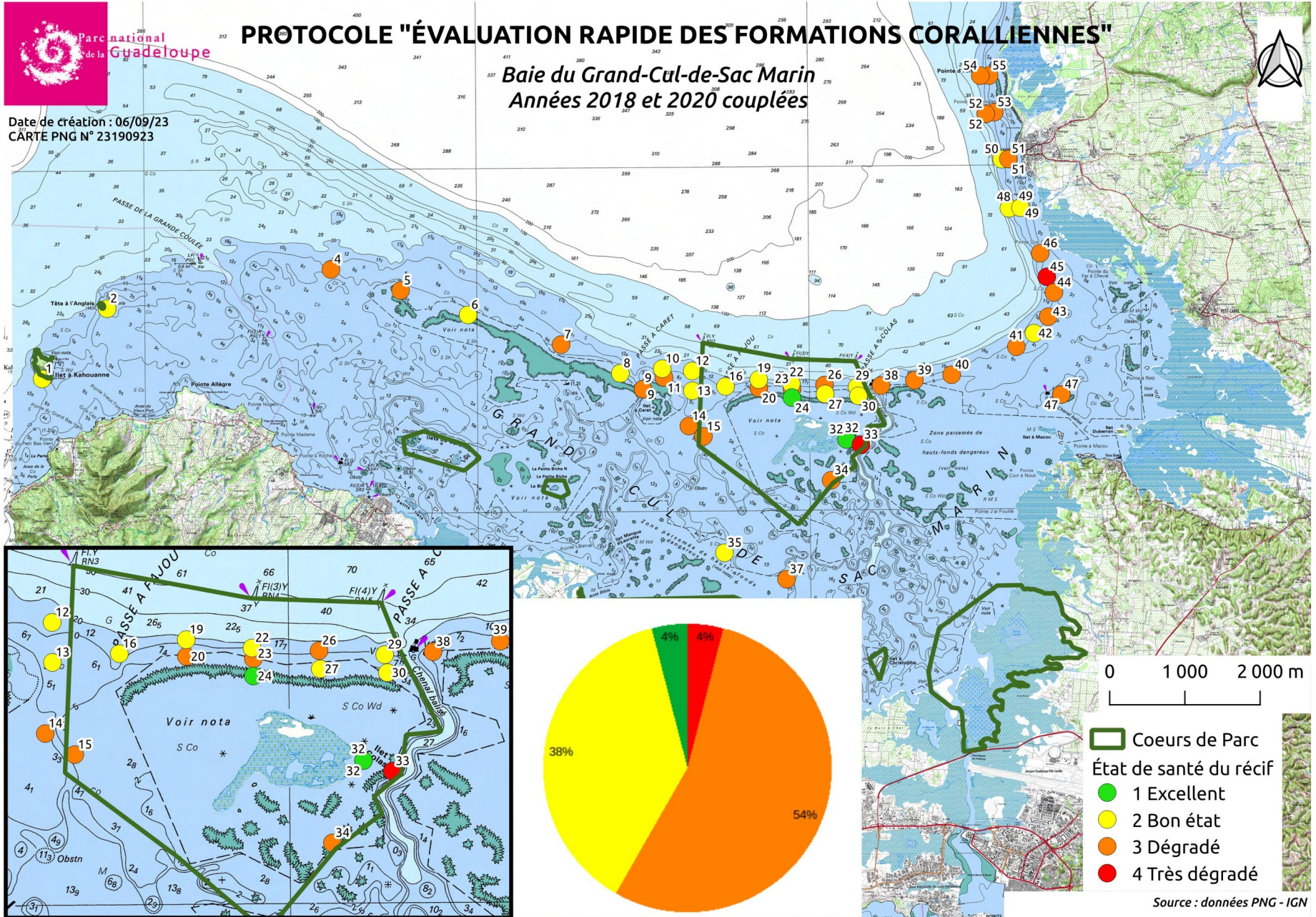
Résultats : Grand Cul-de-Sac Marin – Années 2018 – 2020



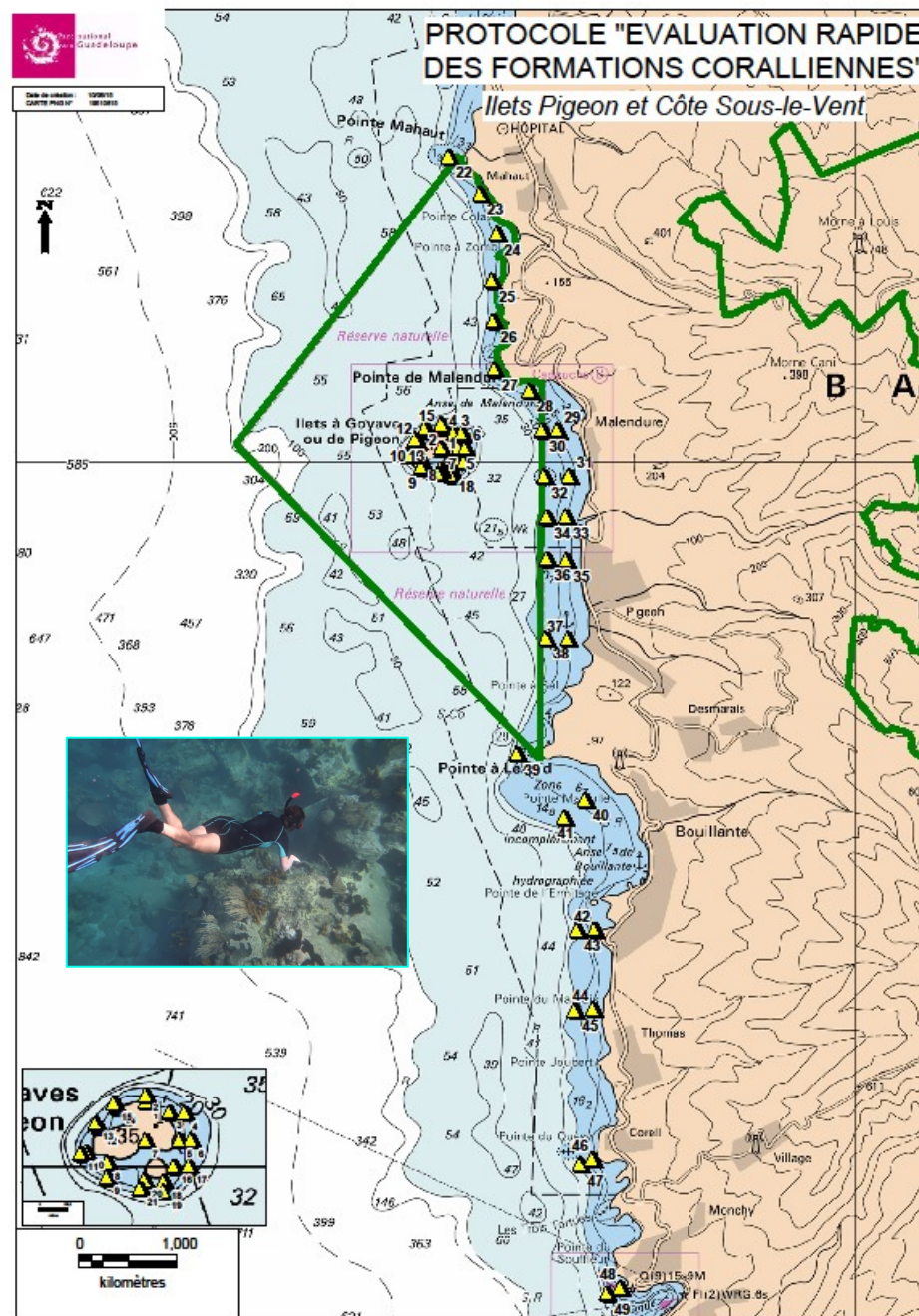
PROTOCOLE "ÉVALUATION RAPIDE DES FORMATIONS CORALLIENNES"

Baie du Grand-Cul-de-Sac Marin
Années 2018 et 2020 couplées

Date de création : 06/09/23
CARTE PNG N° 23190923



Site : Îlet Pigeon et Côte Sous le Vent – 54 stations



Résultats : Îlets Pigeon et la Côte Sous le Vent

Années 2018 – 2020

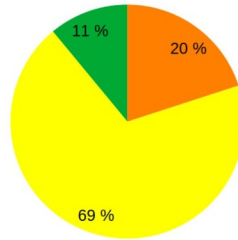


PROTOCOLE "ÉVALUATION RAPIDE DES FORMATIONS CORALLIENNES"

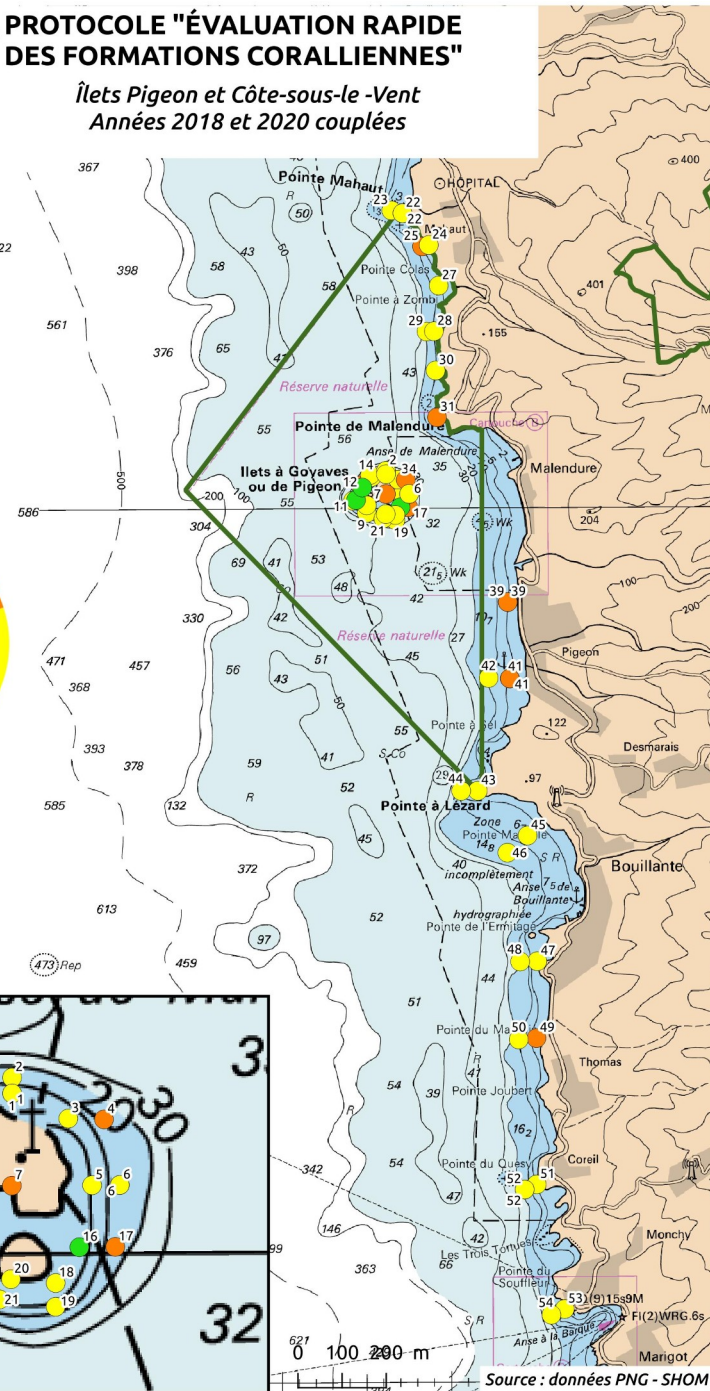
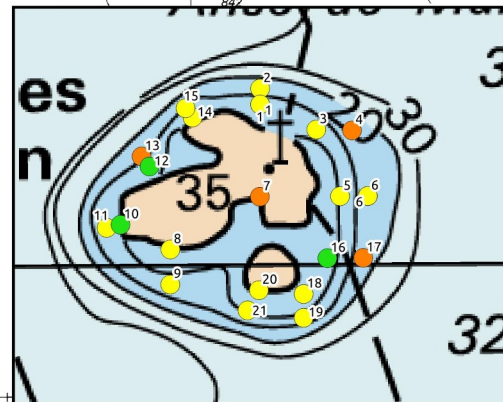
Îlets Pigeon et Côte-sous-le-Vent
Années 2018 et 2020 couplées



881
684
622
787
848
T



- Coeur de Parc
- État de santé du récif
- Excellent
 - Bon état
 - Détérioré
 - Très dégradé

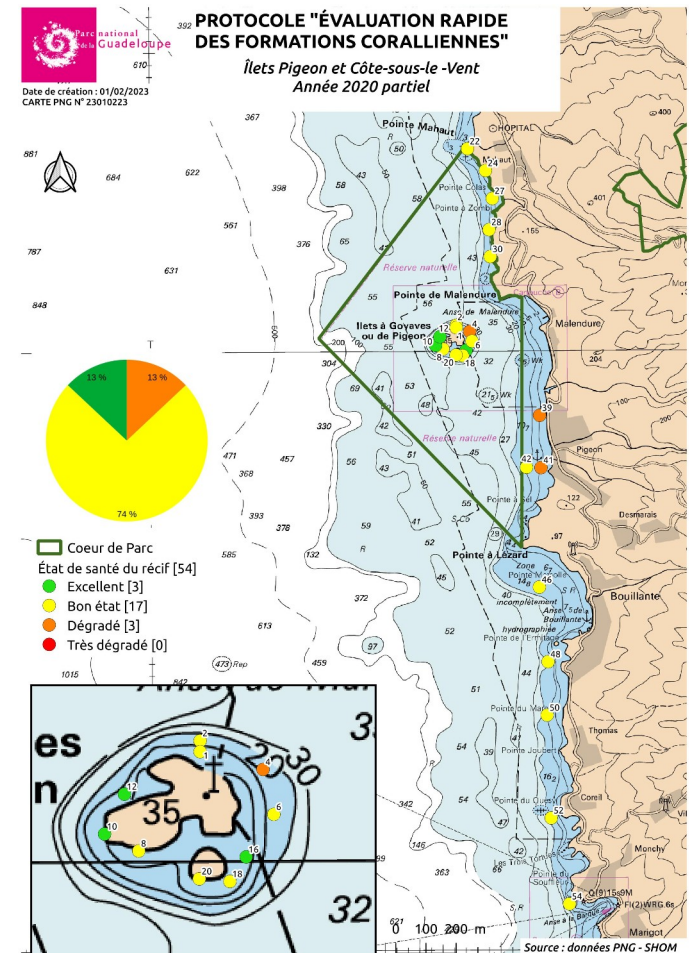
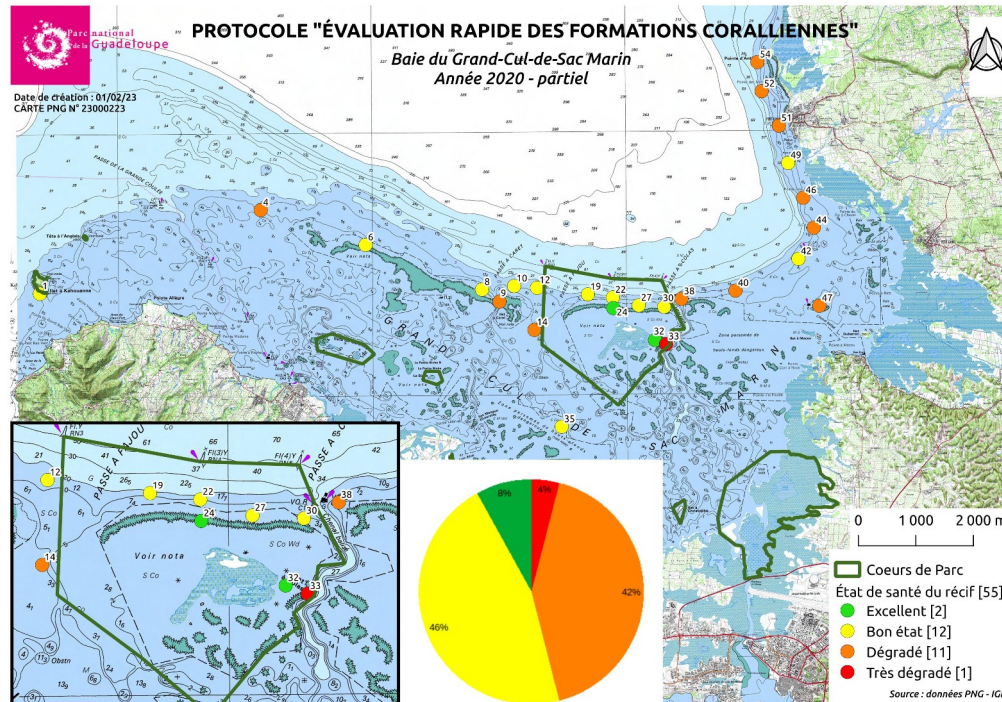


Source : données PNG - SHOM



Conclusions

- En Côte sous le Vent = communautés coralliennes sont en meilleur état de santé que dans le Grand Cul-de-Sac Marin
- Les sites classés en excellent état de santé et en bon état de santé sont situés en partie en cœur de Parc.
- Cartes qui permettent une lecture rapide et simple de l'état de santé des différents habitats étudiés.
- Bon outil pour échanger avec le grand public, les scolaires et les décideurs.

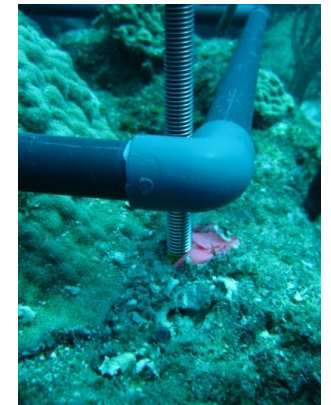
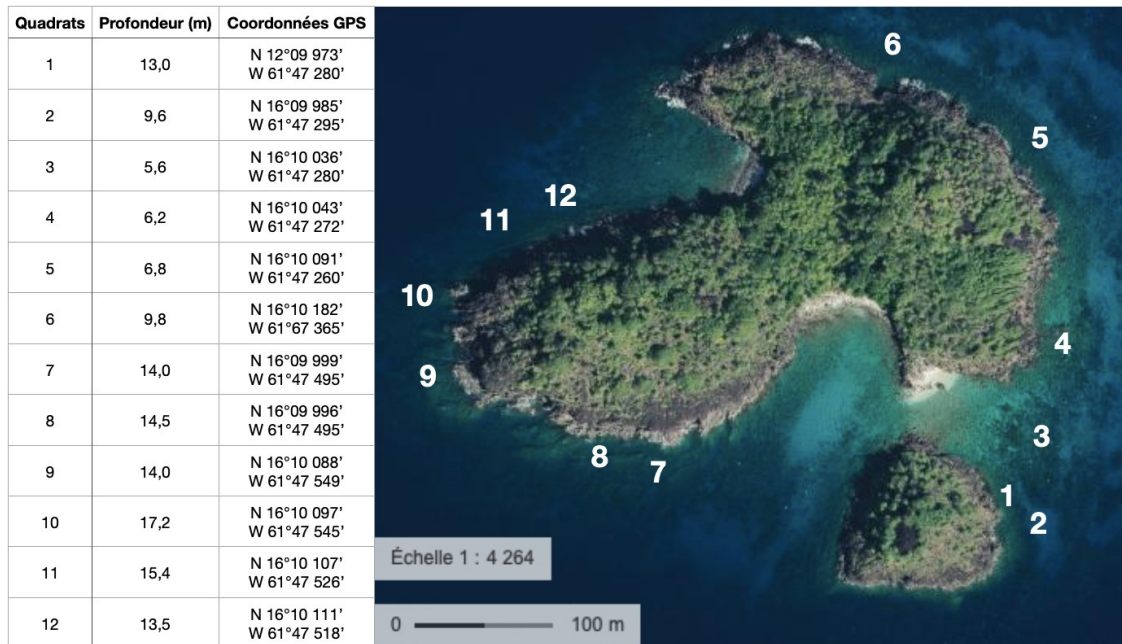


Protocole : Suivi des communautés coralliennes des îlets Pigeon depuis 2012 par photoquadrats

Objectifs de l'étude : suivre l'évolution à long terme des communautés coralliennes et identifier les facteurs d'agression perturbant l'équilibre du milieu.

Cette étude porte sur :

- le taux de recouvrement et l'abondance des organismes benthiques ;
- leur croissance ;
- et sur les facteurs d'agression susceptibles d'impacter leur équilibre.

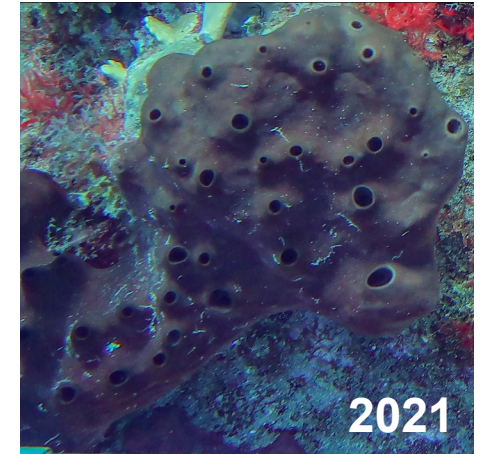
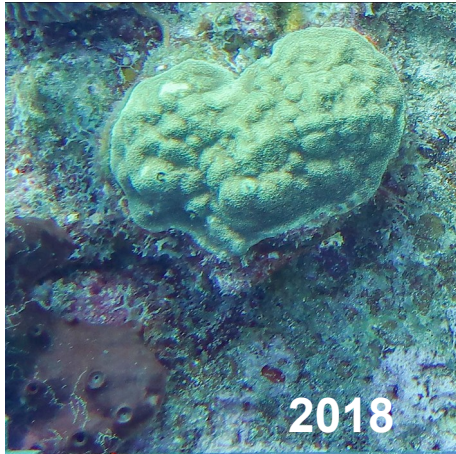


Répartition des 12 quadrats 60 x 80 cm autour des îlets Pigeon
2 relevés/an (saison humide et saison sèche)

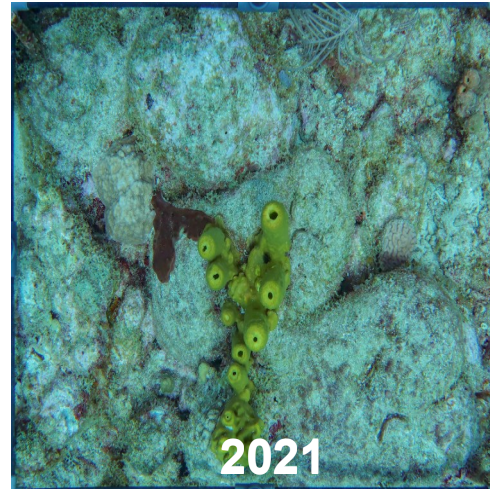
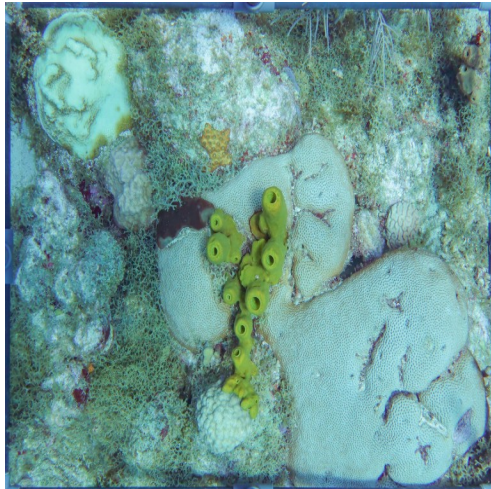


Protocole : Suivi des communautés coralliennes des îlets Pigeon depuis 2012 par photoquadrats

Quelques résultats (2018 à 2021)



Recouvrement progressif d'un *Porites astreoides* (corail) par un *Aplysina lacunosa* (éponge) dans le quadrat 9 de 2018 à 2021.

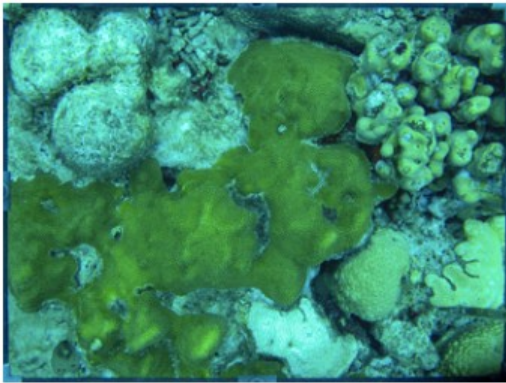


Quadrat 7 : avant et après le passage de la maladie SCTL D (2019 - 2021)

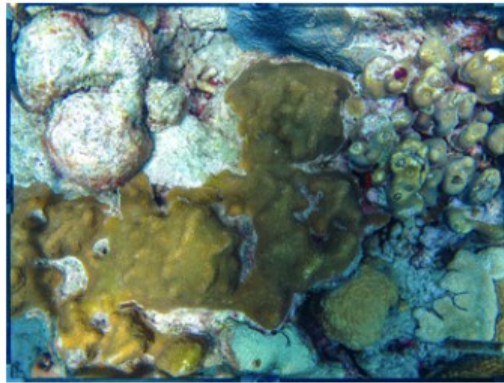


Protocole : Suivi des communautés benthiques des îlets Pigeon de 2016 à 2021 par photoquadrats

Évolution temporelle du quadrat N°5



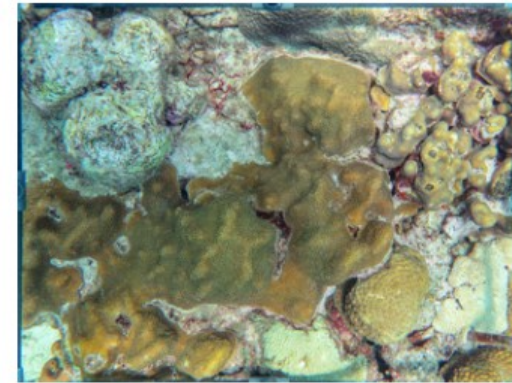
2016 SH



2017 SS



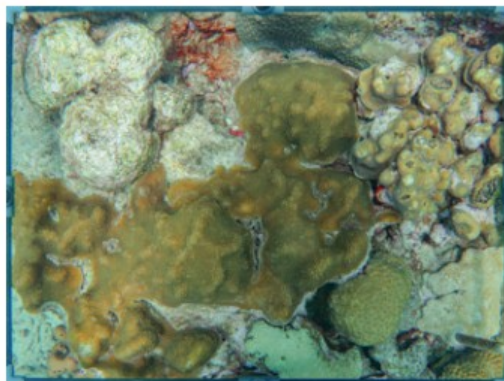
2017 SH



2018 SS



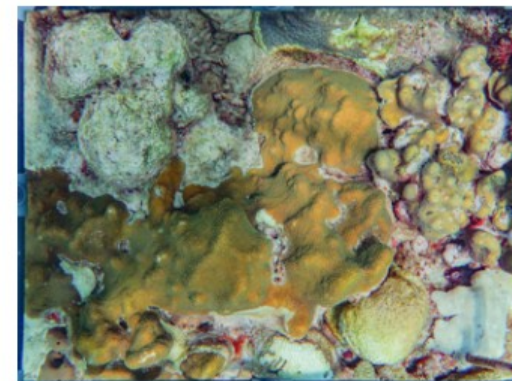
2018 SH



2019 SS



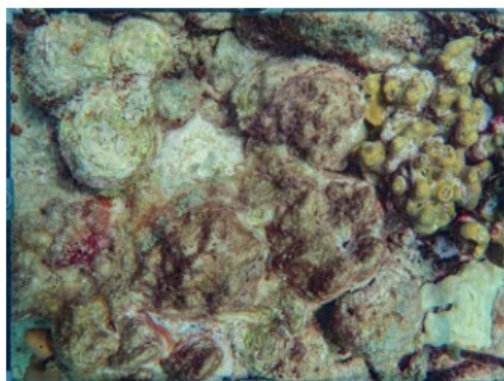
2019 SH



2020 SS



2020 SH



2021 SS



2021 SH

Évolution temporelle
du quadrat 5.
Photos des quadrats
D. Baltide (PNG)

Conclusions

- La méthode des photoquadrats permet une analyse efficace de la dynamique de l'évolution temporelle des communautés benthiques.
- Ce suivi a permis de mettre en évidence les évènements marquants survenus en Guadeloupe (réchauffement climatique et maladie)
- A l'instar des cartes réalisées pour l'évaluation rapide de l'état de santé des récifs coralliens, ces photographies sont également un bon outil pour échanger avec le grand public, les scolaires et les décideurs.



Constats et Perspectives

Constats :

- L'évolution des communautés coralliennes des récifs de la Guadeloupe s'inscrit dans le phénomène général de dégradation des récifs de la région caraïbe.

Causes de ces dégradations :

- L'eutrophisation des eaux côtières ;
- La destruction des forêts terrestres et des mangroves ;
- La pollution chimique des eaux d'origine agricole ;
- Le réchauffement climatique (blanchissement corallien)
- Les maladies

Perspectives :

- Protocoles à poursuivre
- Apporter des solutions aux causes de dégradation des sites avec les décideurs
- Mettre en place des mesures efficaces pour la gestion des problèmes d'assainissement et de gestion des déchets.



An underwater photograph showing a vast field of coral and green seagrass on the seabed. The water is clear and greenish. A large, light green thought bubble with a purple outline is positioned in the upper center, containing the text 'Merci de votre attention !'. To the right of the main bubble, three smaller, identical light green circles with purple outlines are arranged in a descending line.

Merci de votre
attention !

