



Office de l'Eau
GUADELOUPE



OFB
OFFICE FRANÇAIS
DE LA BIODIVERSITÉ



CONSEIL DÉPARTEMENTAL
DE LA GUADELOUPE

14 & 18
NOV. 2023

Séminaire
LES EAUX CÔTIÈRES



Qualité des eaux de baignade

Intervenants

Qualité des eaux de baignade



Pierre Emmanuel Fouque

Chargé d'études qualité du milieu marin OTEIS

Service Environnement et Ingénierie
maritime de la société OTEIS



Cindy VALEY

Responsable ville du Gosier

Direction de l'Environnement et du
Développement Durable (DATIDD) de la
Ville du Gosier



1. Qualité des eaux de baignade

- ✓ Les enjeux de la qualité des eaux de baignade
- ✓ Etat de la qualité des eaux de baignade en Guadeloupe
- ✓ Les profils de vulnérabilité des eaux de baignade

2. Exemple de la commune du Gosier

- ✓ Etat de l'élaboration et de la révision des profils de vulnérabilité des eaux de baignade
- ✓ Plan d'actions en faveur de la préservation de la qualité des eaux de baignade

Séminaire
LES EAUX CÔTIÈRES

1. QUALITE DES EAUX DE
BAIGNADE



Enjeux de la qualité des eaux de baignade

Enjeux sanitaires et environnementales

- Préservation de la santé des baigneurs contre les risques de maladie d'origine hydrique (gastroentérite, otite, amibe, ...) **et des riverains** contre les intoxications dues aux émanations d'H₂S (décomposition des Sargasses)
- Amélioration de la **qualité microbiologique** des eaux de baignade et littorales (bactéries, virus, ...)
- Amélioration indirecte de la **qualité physico-chimique** des eaux littorales (turbidité, matière organique, azote, phosphore, ...)

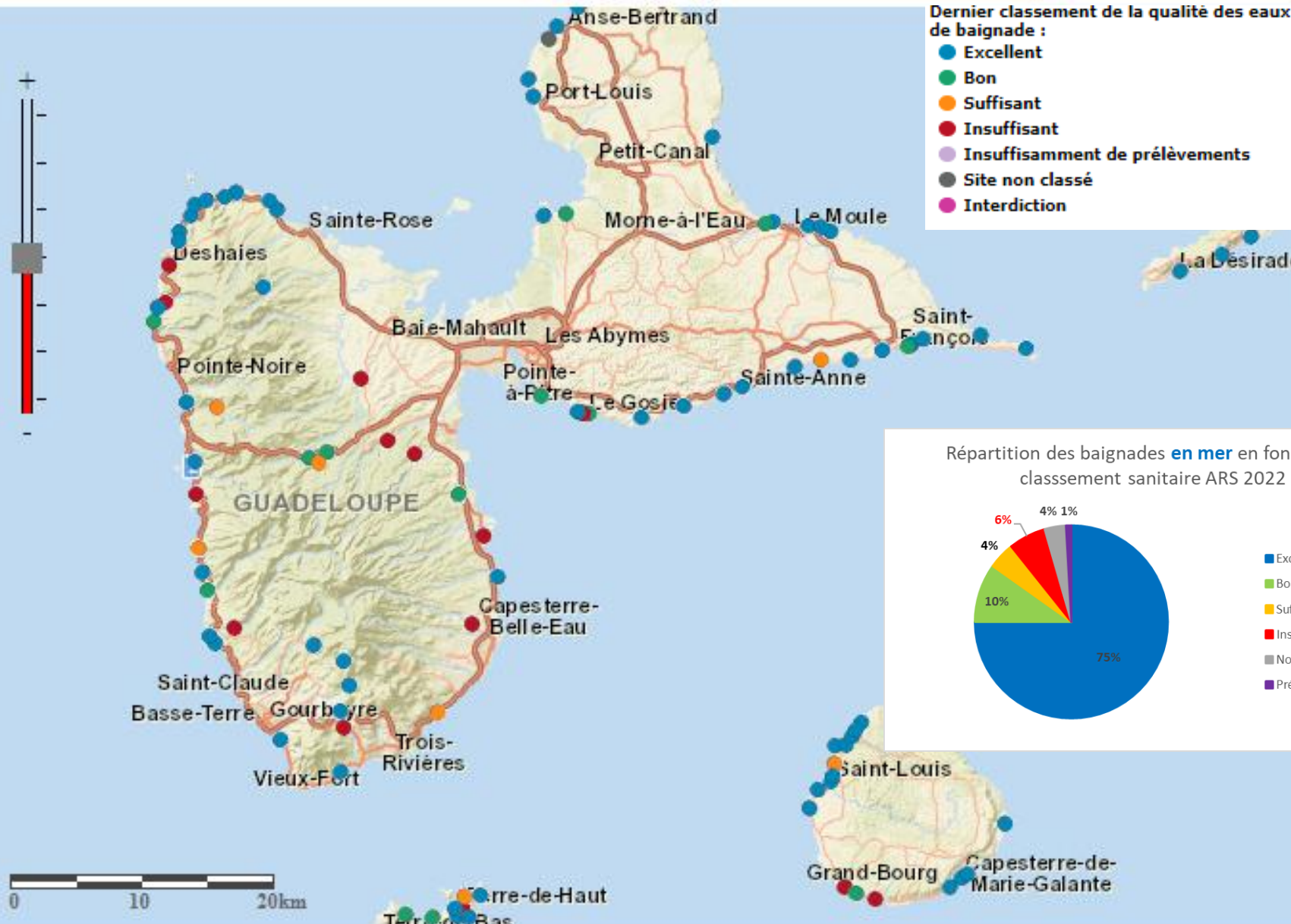
Enjeux réglementaires

- Respect de la Directive baignade (2006/7/CE) imposant la réalisation et la révision des profils de vulnérabilité des eaux de baignade
- Atteinte de l'objectif spécifique du SDAGE 2022-2027 lorsque la baignade est classée au moins en qualité "suffisante"

Enjeux socio-économiques

- Préserver l'usage récréatif de la baignade et indirectement des activités balnéaires et nautiques
- Participe à l'attractivité du littoral pour les touristes mais également pour les résidents

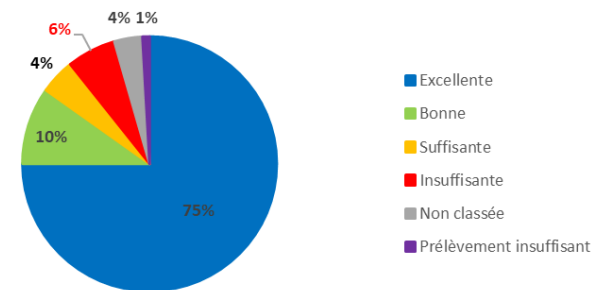
Qualité des eaux de baignade en Guadeloupe en 2022



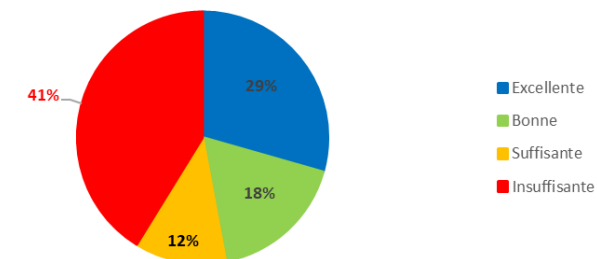
112 baignades en eau de mer :

- 84 baignades en qualité “excellente”
- 11 baignades en qualité “bonne”
- 5 baignades en qualité “suffisante”
- 7 baignades en qualité “insuffisante”
- 4 baignades non classées
- 1 baignade avec un nombre insuffisant de prélèvement

Répartition des baignades **en mer** en fonction du classement sanitaire ARS 2022



Répartition des baignades **en rivière** en fonction du classement sanitaire ARS 2022



Les profils de vulnérabilité des eaux de baignade

□ Etapes d'élaboration d'un profil de baignade :

1. Phase I : Etat des lieux

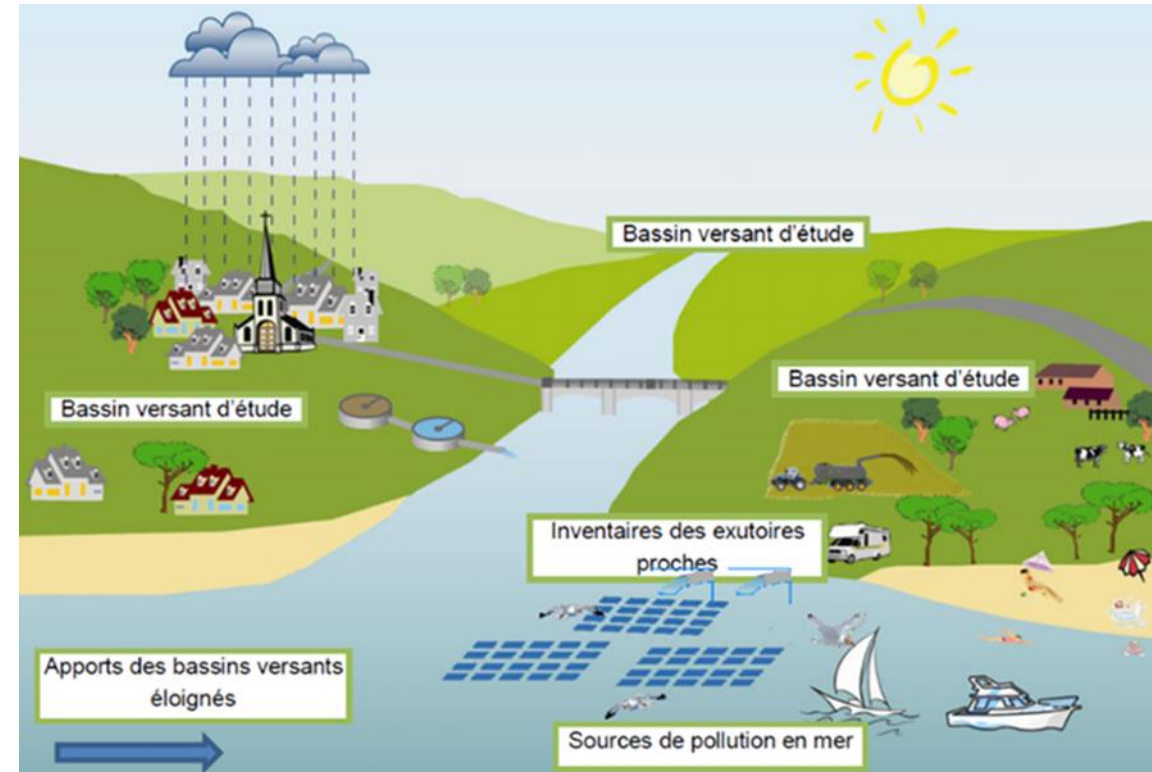
- Description de la zone de baignade
- Historique de la qualité des eaux de baignade (ARS)
- Inventaire des sources potentielles de pollution (assainissement, activités portuaires, agriculture, faune, ...)

2. Phase II : Diagnostic

- Diagnostic de l'impact des conditions météo-océaniques (pluie, vent, ...)
- Hiérarchisation des sources potentielles de pollution (distance, type, fréquence, flux,...)

3. Phase III : Synthèse et recommandations

- **Gestion active** (révision des seuils d'alerte, auto surveillance des rejets,...)
- **Programme d'actions** (investigations complémentaires, travaux d'assainissement, ...)



→ **Elaborer et réviser les profils de vulnérabilité des eaux de baignade**

Les profils de vulnérabilité des eaux de baignade

□ La révision d'un profil de baignade :

1. Objectifs de la révision des profils de baignade

- Mise à jour des données de qualité et de pression sur les eaux de baignade
- Caractériser les principales sources de contamination
- **Évaluer l'efficacité des actions**
- **Améliorer le plan d'action** (investigations / travaux / gestion active)



2. Fréquence des révisions des profils de baignade

- Principe d'amélioration continue
- Fréquence des révisions de détermine en fonction du classement sanitaire des eaux de la baignade
- Absence de révision pour une baignade en « excellente » qualité sauf si déclassement de la baignade ou nouveaux aménagements importants



Classement des eaux de baignade	Bonne qualité	Qualité suffisante	Qualité insuffisante
Réexamens à effectuer au moins tous les :	4 ans	3 ans	2 ans

Séminaire LES EAUX CÔTIÈRES

2. L'EXEMPLE DU GOSIER

- Population en diminution : - 4% entre 2015 et 2020
- Façade maritime (17kmL) très prisée :
11 plages et 7 anses
- 7 baignades déclarées



Office de l'Eau
GUADELOUPE

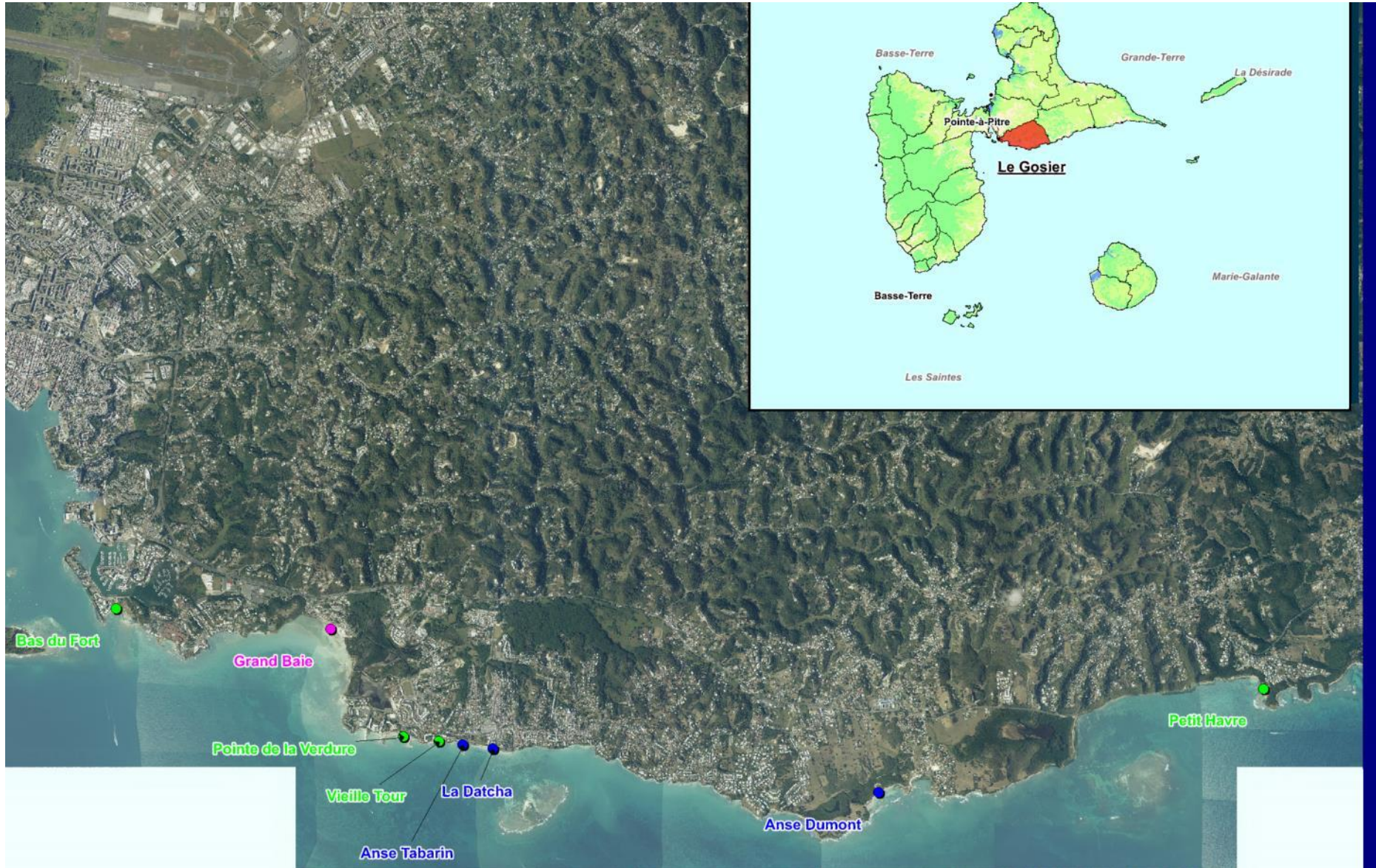


OFB
OFFICE FRANÇAIS
DE LA BIODIVERSITÉ



CONSEIL DÉPARTEMENTAL
DE LA GUADELOUPE

Les profils de baignade du Gosier : une mise en oeuvre progressive



Profil de vulnérabilité des eaux de baignade

Commune du Gosier

Localisation des eaux de baignade

Légende

Baignade avec profil réalisé et révisé



Baignade avec profil en cours



Site en surveillance



Des baignades sous pressions



2017

2 profils Stratégiques :
Datcha + Anse Dumont



2020

Révision
Elaboration



2023

Lancement 4 profils
+ Surveillance Grand Baie

Classement selon la directive 2006/7/CE

E Excellente qualité	B Bonne qualité	S Qualité suffisante	I Qualité insuffisante
P Insuffisamment de prélèvements		N Site non classé	
Le nombre situé avant la lettre correspond aux nombres de prélèvements effectués dans l'année.			
A partir de la saison balnéaire 2013, le mode de calcul du classement est modifié en application de la directive européenne 2006/7/CE.			

Commune	Point de prélèvement	Type d'eau	2019	2020	2021	2022
GOSIER (LE)	ANSE DUMONT	mer	15E	13E	14E	15E
GOSIER (LE)	BAS DU FORT	mer	15E	13E	15E	15B
GOSIER (LE)	BOURG (LA DATCHA)	mer	16S	12S	15B	15B
GOSIER (LE)	LA VIELLE TOUR	mer	15E	13E	14E	14E
GOSIER (LE)	PETIT HAVRE	mer	15E	13E	14E	15E
GOSIER (LE)	PTE DE LA VERDURE	mer	15E	13E	14E	14E
GOSIER (LE)	TABARIN P.E	mer	16B	12B	15S	16I

Evolution du classement des sites entre 2019 et 2022



Des baignades sous pressions



Profil de vulnérabilité des eaux de baignade du SIPS

Commune du Gosier

Localisation des sources potentielles de contamination des eaux de baignade de la Datcha

Légende

Point de surveillance ARS



STEP



Exutoire eaux pluviales



Poste de refoulement



Réseaux eaux usées



Assainissements non collectifs



Zone de mouillage de bateaux



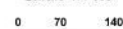
Périmètre rapproché (500 m)



Périmètre éloigné (1000 m)



Echelle 1: 7 000



CARTE 5



Une gestion en pleine appropriation

Profil de vulnérabilité des eaux de baignade

Date d'élaboration du profil : Novembre 2017
Prochaine révision du profil : Uniquement si dégradation du classement

Baignade de la Datcha Le Gosier

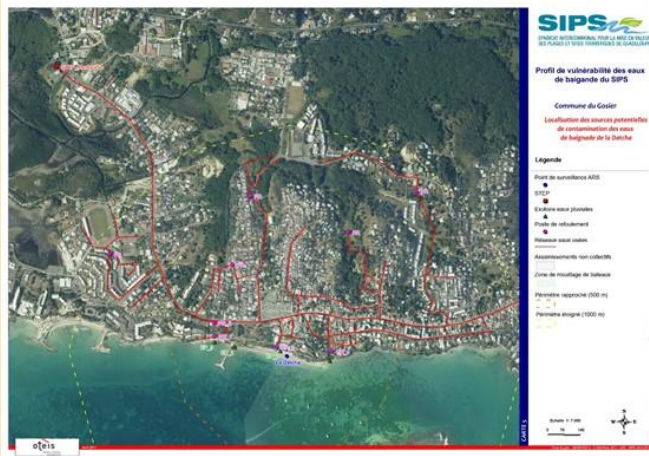


Caractéristiques de la zone de baignade

Nom baignade : La Datcha (ou Bourg)
Commune : Le Gosier
Département : Guadeloupe
Région : Guadeloupe
Responsable baignade : Monsieur le Maire
Surveillance baignade : Non
Saison balnéaire : octobre à septembre
Coordonnées Lambert : 660 939 / 1 792 170
Nature plage : Sable
Dimension plage : 400 x 20 m
Equipements de la plage :



Localisation de la baignade et des sources potentielles de contamination



Sources potentielles de pollution

Nom	Type	Distance (m) à la baignade	Mode de contamination	Impact potentié
EP_1	Eaux pluviales et ménagères	30	Écoulement en cas de pluies	Important
EP_2	Eaux pluviales et ménagères	230	Écoulement en cas de pluies	Moyen
EP_3	Eaux pluviales et ménagères	430	Écoulement en cas de pluies	Moyen
EP_4	Eaux pluviales et ménagères	180	Écoulement permanent et en cas de pluies	Important
PR_1	Eaux usées	470	Écoulement exceptionnel	Moyen*
PR_2	Eaux usées	530	Écoulement exceptionnel	Moyen*
PR_3	Eaux usées	60	Écoulement exceptionnel	Important*
PR_4	Eaux usées	230	Écoulement exceptionnel	Important*
Zone de mouillage	Eaux noires	100 à 500	Écoulement exceptionnel	Faible
STEP_Montauban	Eaux usées	2300	Écoulement permanent	Faible

Plan d'actions

- Mise en place d'une gestion active de la baignade
- Analyse de la qualité des eaux de baignade et des eaux pluviales par temps de pluie
- Création d'une zone à enjeux sanitaires et réhabilitation prioritaire des assainissements autonomes proches de la baignade ou raccordement au réseau collectif
- Réhabilitation et sécurisation des postes de refoulement des eaux usées
- Réalisation d'un schéma directeur des eaux pluviales et suppression des écoulements proches de la plage
- Extension du réseau d'assainissement et raccordement des particuliers
- Réalisation d'un schéma directeur des eaux usées

Qualité bactériologique des eaux de baignade



Classification selon la directive 2006/7/CE en vigueur à partir de la saison 2013

Excellent (3 étoiles) Bon (2 étoiles) Suffisant (1 étoile) Pas de classement en raison de changements ou classement pas encore possible

● Non suivi

Les résultats des dernières analyses sont disponibles sur : <http://baignades.sante.gouv.fr>

Autres risques sanitaires

Vigilance des baigneurs vis-à-vis de la force des vagues
Arrivage ponctuel de Sargasses (algues brunes)

Episodes de pollution des 5 dernières années

Date	Type de pollution	Origine	Fermeture de la baignade	Durée
12/07/2017	Microbiologique	Pluie	-	-
12/04/2017	Microbiologique	-	-	-
17/11/2016	Microbiologique	Pluie	-	-

➤ Acquisition de connaissances et amélioration des relations partenariales

➤ Organisation interne en constante évolution

- Amélioration des procédures internes
- Pilotage identifié et connu
- Transversalité et réactivité en cas de fermeture préventive
- Recrutement d'un agent du littoral en 2021

○ *Surveillance renforcée au delà du bourg*

○ *Affichage quasi en temps réel (résultats d'analyse, arrêtés)*

○ *Alerte et suivi des prélèvements ARS*

○ *Communication/Sensibilisation*



Perspectives



Amélioration de l'information
grand-public

Prise en compte des
impacts associés sur le
milieu des projets en lien
avec le littoral

Renforcement des
partenariats en faveur d'une
meilleure gestion