

# NEWSLETTER DU ROG

DECEMBRE 2024



Le Réseau des Observatoires de Guadeloupe (ROG) regroupe près de 20 observatoires territoriaux, conçus comme des outils partenariaux d'aide à la décision répondant à des besoins d'intérêt général. Le ROG joue un rôle central en renforçant la visibilité des observatoires locaux, tout en améliorant le suivi de leurs actions au service des politiques publiques. Il contribue également à la diffusion des connaissances auprès du grand public et au développement des compétences en lien avec leurs missions.

Un observatoire se définit comme un outil collaboratif d'aide à la décision, mis en place pour répondre à une demande d'intérêt général. Il a pour mission de centraliser, d'analyser et de diffuser des données liées aux thématiques dédiées. Ces données peuvent être collectées sur le terrain, mesurées directement ou issues d'études spécifiques.

## 20 ANS DE L'ORSAG



**“Observer pour comprendre”**



Aider à la décision préalable dans l'élaboration et la mise en oeuvre des politiques et actions nécessaires en vue de l'amélioration de la situation sanitaire et sociale des populations

L'Observatoire Régional de la Santé de Guadeloupe est une association loi 1901 présidée par un Conseil d'administration, composée de professionnels de santé et personnalités ayant un intérêt certain pour l'observation en santé.

Cette année, nous célébrons 20 ans d'engagement, de dévouement des différentes équipes de l'ORSaG qui ont contribué à une meilleure connaissance de l'état de santé des guadeloupéens.

[Pour en savoir plus](#)

## SOMMAIRE

■ **A LA UNE : 20 ANS DE L'ORSAG** 1

■ **ACTUALITÉS DES OBSERVATOIRES** 2



Avec le soutien financier de :



Direction de l'économie, de l'emploi, du travail et des solidarités

MINISTÈRE DE L'AGRICULTURE ET DE LA SOUVERAINETÉ ALIMENTAIRE



Gwad'Air - Surveillance de la qualité de l'air



## L'ORSaG A 20 ANS

Le 1er octobre 2004 voyait la création de l'Observatoire de la Santé de Guadeloupe (ORSaG).



L'ORSaG est une association loi 1901 présidée par un Conseil d'administration, composée de professionnels de santé et personnalités ayant un intérêt certain pour l'observation en santé. Cette année, nous célébrons 20 ans d'engagement, de dévouement des différentes équipes de l'ORSaG qui ont contribué à une meilleure connaissance de l'état de santé des guadeloupéens.

Pour ceux qui ne nous connaissent pas encore, voici un bref rappel de nos missions :

L'Observatoire a pour mission de recenser, exploiter, analyser, valoriser et diffuser les données disponibles sur la santé et ses déterminants (démographiques, socio-économiques, environnementaux, comportementaux...). Nous travaillons à partir des données issues d'enquêtes réalisées sur l'état de santé et l'environnement de la population ou enregistrées dans des bases médico-administratives. L'ORSaG propose et réalise également des enquêtes spécifiques en vue d'une meilleure évaluation ou connaissance sur des thématiques où les données sont manquantes ou insuffisantes. Nos travaux concernent des thèmes variés (les maladies chroniques, la santé mentale, la santé de la mère et de l'enfant, la vaccination, l'accès aux soins, l'offre de soins, la précarité, ...). Nous réalisons également des profils socio-sanitaires qui permettent de dresser un état des lieux de la santé des habitants en global et par territoire.

Notre expertise nous permet d'accompagner les projets développés par les professionnels de santé et nos travaux sont une précieuse aide à la décision des instances pour l'élaboration et la mise en œuvre des politiques et actions sanitaires. Les travaux de l'Observatoire font l'objet de dossiers, de fiches thématiques, infographies, et rapports accessibles à tout public. Les documents sont diffusés à nos partenaires et la quasi-totalité de nos travaux sont consultables sur notre site Internet.

Pour en savoir plus, nous vous invitons à consulter notre site : [www.orsag.fr](http://www.orsag.fr)

### Nos missions spécifiques

- ✓ **RECENSER**
- ✓ **RASSEMBLER**
- ✓ **EXPLOITER**
- ✓ **VALORISER**
- ✓ **DIFFUSER**

Valoriser les données existantes

Étudier les thèmes correspondant aux priorités régionales de santé

Participer aux travaux de la Fédération nationale des observatoires régionaux de la santé (FNORS)

Diffuser l'information

Répondre à des demandes méthodologiques





## OBSERVATOIRE REGIONAL DE L'ÉNERGIE ET DU CLIMAT

Chargé de mission énergie  
Contactez **Jérôme BEVERT**

Chargée de mission climat  
Contactez **Cynthia BONINE**

### Qu'est-ce que l'Observatoire Régional de l'Énergie et du Climat de la Guadeloupe ?

*L'Observatoire Régional de l'Énergie et du Climat (OREC) de Synergîles, est un outil partenarial d'aide à la décision créé dans le but de répondre à une demande d'intérêt général. Il vise à centraliser des données liées à l'énergie et au climat afin de les analyser et d'en assurer la diffusion. Les données peuvent être collectées, mesurées ou issues d'études spécifiques.*

## Travaux réalisés

### Chiffres clés de l'énergie et du climat 2024



Clap de fin pour notre événement de présentation qui s'est tenu le **14 Novembre 2024 au siège social du Crédit Agricole**.

Un moment marquant pour notre territoire, avec :

- Des chiffres clés révélateurs de la transition énergétique en cours.
- L'accent sur les énergies renouvelables, qui continuent de progresser.
- Des échanges enrichissants sur les enjeux et solutions pour atteindre nos objectifs climatiques.

Merci à nos partenaires pour leur engagement à nos côtés !  
**Région Guadeloupe, ADEME, Deal guadeloupe Dothemare Abymes, SARA, EDF, Météo-France, Sy.MEG Energies**

Merci à nos intervenants pour leurs contributions de qualité !  
**Marianna MARTEL (ADEME), Cynthia BONINE, Jérôme BEVERT, Didier BERNARD (Université des Antilles), Patrick RILCY (SMT), Ludovic OS-MAR (Région Guadeloupe)**

Merci à tous les participants d'avoir répondu présents et partagé leurs réflexions avec enthousiasme !

Les ressources partagées, le Bilan et la synthèse Énergie 2023 sont disponibles en ligne :

- [Bilan énergie](#)
- [Synthèse énergie](#)
- [Support de présentation des CCEC](#)

## Travaux en cours

### Perceptions et représentations du changement climatique auprès des populations dans leur cadre de vie en Guadeloupe

Lancée en juin 2024 pour une durée d'un an, cette étude vise à analyser la perception et la prise en compte du changement climatique en Guadeloupe et dans les Îles du Sud.

Elle cible divers acteurs (étudiants, élus, professionnels, grand public) selon des critères tels que le sexe, l'âge et les spécificités territoriales. Les résultats orienteront des stratégies de communication et d'éducation pour sensibiliser et encourager l'action.

Une analyse documentaire et cartographique a été réalisée pour identifier les dynamiques locales, les enjeux, les bassins à risque et les groupes vulnérables. La phase des enquêtes qualitatives et quantitatives est en cours.





## OBSERVATOIRE REGIONAL DE L'ÉNERGIE ET DU CLIMAT

Chargé de mission énergie  
Contactez Jérôme BEVERT

Chargée de mission climat  
Contactez Cynthia BONINE

### Travaux à venir

#### Étude énergie

L'OREC s'apprête à lancer une étude pour mieux comprendre la consommation d'énergie sur le territoire, en particulier dans le secteur résidentiel, qui représente la principale part de la consommation.

Plusieurs thématiques sont en discussion, et un tri des sujets est prévu prochainement. Une fois cette étape terminée, nous rechercherons un financement avant de lancer un Appel d'offres.

### Événement recommandé

#### Rencontre ADEME sur le thème des Énergies renouvelables Massifier leur développement sur mon territoire

L'ADEME propose une formation pour faciliter le développement des énergies renouvelables en Guadeloupe.

Venez découvrir comment mettre en œuvre des actions de développement des EnR sur votre territoire, identifier et mobiliser les acteurs clés.

Quand : **le 16/12/2024, durée : 1 jour.**

Public ciblé : techniciens et élus des collectivités de Guadeloupe.

Cette rencontre s'inscrit dans le programme TETE (Territoire Engagé Transition Écologique) proposé par l'ADEME et d'autres formations sont programmées, sur des sujets de la transition écologique.

[En savoir plus](#)





## OBSERVATOIRE REGIONAL DES DÉCHETS ET DE L'ÉCONOMIE CIRCULAIRE

Chargée de mission ORDEC  
Contactez Krista VIRGINIE

### Qu'est-ce que l'Observatoire Régional des déchets et de l'économie circulaire ?

*L'Observatoire régional des déchets et de l'économie circulaire (ORDEC) de Synergîles est un outil partenarial d'aide à la décision, créé dans le but d'observer l'évolution de la gestion des déchets et des ressources de notre territoire. Il vise à centraliser des données afin de les analyser et d'en assurer la diffusion. Les données peuvent être collectées, mesurées ou issues d'études spécifiques.*

## Travaux réalisés

### Les chiffres clés des déchets et de l'économie circulaire – Bilan régional 2023

L'ORDEC a présenté la 4e édition des chiffres clés des déchets et de l'économie circulaire – Bilan régional 2023, le jeudi 05 décembre 2024 de 9h30 à 12h à la Salle Loïc PETIT, siège de la SIG Société Immobilière de la Guadeloupe.

L'occasion de partager les données récentes et d'analyser les tendances majeures qui façonnent la gestion des déchets et le développement de l'économie circulaire en 2023. Des présentations détaillées des principales statistiques, des évolutions des flux de déchets, des taux de recyclage et des initiatives en matière de réduction des déchets.

Ce séminaire a offert également un point de vue sur les défis et les réussites des politiques publiques et des actions menées pour promouvoir une économie plus durable et circulaire.



## Travaux en cours

### Contribution aux études déchets d'activités économiques et biodéchets lancée par l'ADEME

Afin d'accéder à une meilleure connaissance sur le sujet des déchets d'activités économiques en Guadeloupe, l'ADEME a lancé les études « évaluation du gisement des Déchets d'Activité Economiques (DAE) en Guadeloupe » et « l'évaluation du gisement des déchets organiques ».

Ainsi, l'ORDEC participe au comité de pilotage de ces études. Elles donneront lieu à la création d'outil de mise à jour des données par l'ORDEC et l'identification des modes de collecte et de valorisation pour structurer les filières. Les résultats seront présentés au premier semestre 2025

## Travaux à venir

### La collecte de données des déchets et des indicateurs du PRPGD de la Guadeloupe

L'Observatoire Régional des Déchets et de l'Economie Circulaire regroupe l'ensemble des données liées à la gestion des déchets sur l'archipel.

Ainsi, pour pouvoir suivre l'évolution de la prévention et de la gestion des déchets dans le temps, la tendance à atteindre les objectifs du PRPGD, l'évolution des filières et du parc des installations, l'ORDEC mènera au premier semestre 2025 deux collectes de données :

- La collecte de données des déchets
- La collecte de données des indicateurs PRPGD



## OBSERVATOIRE REGIONAL DES DÉCHETS ET DE L'ÉCONOMIE CIRCULAIRE

Chargée de mission ORDEC  
Contactez Krista VIRGINIE

### Événement recommandé

#### 18e rencontre AMORCE/ Eco-organismes, la collecte des déchets sous REP, tous responsables !

AMORCE organise le jeudi 23 janvier 2025 ses traditionnelles et 18èmes rencontres avec les éco-organismes.

Ce rendez-vous incontournable fera cette année un focus sur la collecte des déchets sous responsabilité élargie du producteur.

[Pour plus d'information](#)

18èmes Rencontres  
AMORCE / Éco-Organismes

**La collecte des déchets sous REP,  
tous responsables !**

**23 janvier 2025**  
**PARIS**



## OBSERVATOIRE REGIONAL DE LA SANTÉ DE GUADELOUPE

Chargée de mission ORSAG  
Contactez **Christelle CELESTE**

### Qu'est-ce que l'Observatoire Régional de la Santé de la Guadeloupe ?

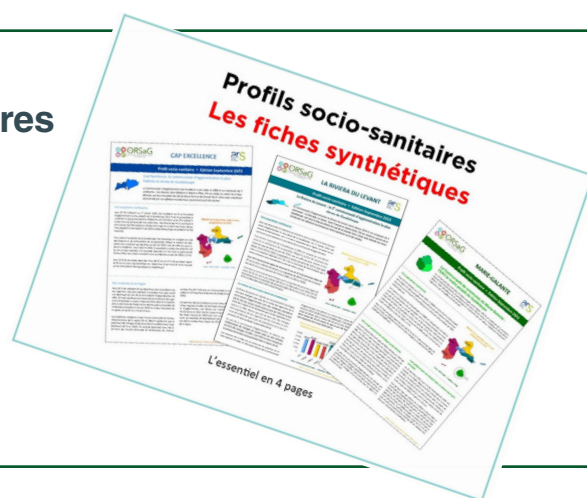
*L'Observatoire a pour mission de recenser, exploiter, analyser, valoriser et diffuser les données disponibles sur la santé et ses déterminants (démographiques, socio-économiques, environnementaux, comportementaux...).*

### Travaux réalisés

#### Infos Santé Guadeloupe : Les profils socio-sanitaires

Les profils socio-sanitaires dressent un état des lieux de la santé des habitants d'une zone ou d'une région. En 2022 et pour la première fois, l'ORSaG a réalisé le profil socio-sanitaire de la Guadeloupe.

[Retrouvez l'ensemble des profils sur le site de l'ORSaG](#)

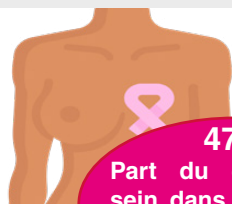


### Travaux en cours

#### Octobre Rose – Les chiffres clés du cancer du sein en Guadeloupe



**Cancer du sein N°1 chez la femme en Guadeloupe**



**47%**  
Part du cancer du sein dans l'ensemble des cancers chez la femme

- 268 nouvelles admissions en moyenne par an pour cancer du sein en 2020-2022 ;
- 53% des femmes ont entre 50 et 70 ans en 2022
- 67 décès par cancer du sein en moyenne par an sur la période 2016-2021.

[Pour en savoir plus](#)

### Travaux à venir

#### Consultation Citoyenne de la collectivité de Saint-Barthélemy

Afin d'améliorer la qualité des services de santé et à répondre aux attentes et aux besoins de la population, la collectivité de Saint-Barthélemy, en collaboration avec l'Agence Régionale de Santé (ARS) de Guadeloupe, Saint-Martin, Saint-Barthélemy et l'Observatoire Régional de la Santé de Guadeloupe (ORSaG) lance une consultation citoyenne.

[Pour en savoir plus : www.comstbarth.fr](http://www.comstbarth.fr)

Une consultation sur les besoins en santé de la population de Saint-Barthélemy





## OBSERVATOIRE DE L'EAU DE GUADELOUPE

Chargé de mission OEG  
Contactez Romain ROCHETTE

### Qu'est-ce que l'Observatoire de l'Eau de Guadeloupe ?

L'Observatoire de l'Eau de Guadeloupe est un service de l'Office de l'Eau Guadeloupe. Il a été mis en place dès 2014 pour répondre à des besoins partagés par les différents acteurs de l'eau du territoire.

Ses principales tâches sont :

- la centralisation des études disponibles sur l'eau, l'assainissement et les milieux aquatiques de Guadeloupe ;
- l'analyse et la valorisation des données et de leurs évolutions ;
- la mise à disposition de l'ensemble de ces informations aux différents publics : institutionnels, professionnels et grand public, au moyen notamment de son site internet « [observatoire-eau-guadeloupe.fr](http://observatoire-eau-guadeloupe.fr) ».

## Travaux réalisés

### Chiffres clés de l'eau et de l'assainissement 2024

Le rapport des chiffres clés de l'eau et de l'assainissement est un document réalisé annuellement par l'Observatoire de l'Eau. Il permet de dresser un bilan de l'utilisation de la ressource en eau en Guadeloupe et d'apporter des informations sur le fonctionnement des services publics de l'eau et de l'assainissement. Le rapport 2024 est maintenant rédigé. Il sera disponible sur le site internet de l'observatoire le 11 décembre.



### EAU ET ASSAINISSEMENT LES CHIFFRES CLÉS



## Travaux en cours

### Analyse des pressions agricoles sur les cours d'eau



Dans le cadre de l'état des lieux 2025 des milieux aquatiques de Guadeloupe, l'Observatoire de l'Eau travaille actuellement sur l'analyse des pressions agricoles qui s'exercent sur les cours d'eau (en lien avec la fertilisation des sols et les traitements phytosanitaires).





## OBSERVATOIRE DE L'EAU DE GUADELOUPE

Chargé de mission OEG  
Contactez Romain ROCHETTE

### Travaux à venir

#### Mise en place d'un réseau complémentaire pour le suivi des ravines et canaux de Grande-Terre et de Marie-Galante



Le suivi des masses d'eau que réalise l'Office de l'Eau (dans le cadre de la Directive Cadre sur l'Eau) concerne uniquement des cours d'eau pérennes de la Basse-Terre.

Dans le cadre de sa mission de connaissance des milieux aquatiques, l'Office de l'Eau souhaite mettre en place un suivi complémentaire pour les ravines et les canaux de Grande-Terre et de Marie-Galante. Des sites d'implantation pour de nouvelles stations seront ainsi déterminés dans les mois à venir.

### Événement recommandé

#### Séminaire sur les eaux souterraines de Guadeloupe

L'Office de l'Eau organise les 14 et 18 janvier prochain le séminaire sur les milieux aquatiques. Cette fois-ci, ce sont les eaux souterraines qui seront mises à l'honneur.

Cet événement se déroulera sur 2 journées : l'une à destination des professionnels, élus et institutionnels et la seconde dédiée au grand public et aux associations.





## OBSERVATOIRE RÉGIONAL DE LA BIODIVERSITÉ DES ÎLES DE GUADELOUPE

RESPONSABLE DU PÔLE ORBIG  
[Contactez Catherine HERMANT](#)

### Qu'est-ce que l'Observatoire Régional de la biodiversité des îles de Guadeloupe?

L'Observatoire Régional de la Biodiversité des îles de Guadeloupe (ORBIG) est un outil collaboratif de valorisation de la connaissance, piloté depuis 2022 par l'ARB-IG. Il a pour mission principale de suivre l'évolution de l'état de la biodiversité de l'archipel guadeloupéen, ainsi que les pressions subies et les réponses apportées par les acteurs régionaux. Outre la diffusion de connaissance, ses travaux à destination du grand public et des politiques publiques visent à alerter et permettre une prise de conscience sur ces enjeux.

Pour en savoir plus, rendez-vous sur notre site :

[L'Observatoire Régional de la Biodiversité des Îles de Guadeloupe - Agence Régionale de Biodiversité des Îles de Guadeloupe](#)

### Travaux réalisés

- Charte de fonctionnement de l'Observatoire Régional de la Biodiversité des Îles de Guadeloupe (ORBIG).
- Etat des lieux des suivis naturalistes protocolés dans le cadre de la priorisation des indicateurs de biodiversité de l'archipel Guadeloupéen.



### Travaux en cours

- Indicateur de menace sargasses
- Indicateur d'état des oiseaux des îles de Guadeloupe
- Indicateur d'état de conservation des espèces menacées
- Indicateur d'état des récifs coralliens de l'archipel Guadeloupéen
- Panorama des milieux terrestres, humides et marins



### Travaux à venir

- Indicateur réponse : Aires protégées
- Indicateur état de l'occupation du sol





## INSTITUT D'ÉMISSION DES DÉPARTEMENTS D'OUTRE-MER

Chargée d'études économiques et monétaires  
**Contactez Solène BEROSE**

Responsable service Études & Établissements de crédit  
**Contactez Damion GORDON**

### Qu'est-ce que l'IEDOM?

« L'Institut d'émission des départements d'outre-mer (IEDOM) est chargé d'assurer la continuité territoriale des missions de banque centrale par délégation de la Banque de France dans les départements et collectivités d'outre-mer dont la monnaie est l'euro.

Le service des études économiques et monétaires de l'IEDOM Guadeloupe est chargé d'une mission d'observation de l'économie de la Guadeloupe, de Saint-Martin et de Saint-Barthélemy.

Cette mission a pour vocation d'éclairer les autorités monétaires, les pouvoirs publics et les acteurs économiques et sociaux par la production de statistiques monétaires, d'études économiques et d'enquêtes de conjoncture qui donnent lieu à des publications régulières, diffusées sur son [site internet](#). »

## Travaux réalisés



- Étude sur les habitudes de paiement en Guadeloupe en 2023
- Nos 3 Rapports Annuel 2023 offrant une analyse exhaustive de la situation économique et financière de la Guadeloupe, de Saint-Martin et de Saint-Barthélemy.
- Les taux de crédit en Guadeloupe au deuxième trimestre 2024
- Les tendances conjoncturelles du 2e trimestre 2024
- Étude CEROM sur les Comptes économiques rapides de la Guadeloupe en 2023.

## Travaux en cours

- Les tendances conjoncturelles du 3e trimestre 2024
- Panorama Guadeloupe 2023
- Estimation du PIB de Saint-Barthélemy en 2022



## Travaux à venir

- Les taux de crédit en Guadeloupe au deuxième trimestre 2024
- Étude sur la dématérialisation des moyens de paiement en Guadeloupe en 2023
- Étude sur L'usage de l'espèce en Guadeloupe en 2023

## Événement recommandé

- Événement IEDOM : Conférence de presse sur la dématérialisation des moyens de paiement - février 2025 (prévisionnel)





## OBSERVATOIRE RÉGIONAL DE L'ÉCONOMIE SOCIALE ET SOLIDAIRE (ORESS)

Chargé de mission observatoire ESS  
Contactez Jonathan CONSTANT

### Qu'est-ce que l'ORESS ?

L'Observatoire régional de l'économie sociale et solidaire (ORESS), porté par la CRESS-IG, réalise :  
des diagnostics et panoramas territoriaux, des études, des notes de conjoncture,  
des enquêtes et baromètres sur l'ESS en Guadeloupe.

Plus d'infos : [cress-ilesdeguadeloupe.fr](http://cress-ilesdeguadeloupe.fr)

## Travaux réalisés

Plateforme interactive de l'accompagnement et du financement de l'ESS en Guadeloupe

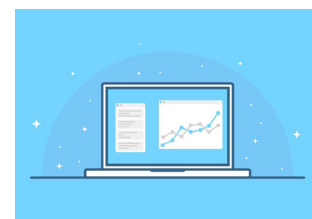
### ■ Plateforme interactive de l'accompagnement et du financement de l'ESS en Guadeloupe

Il s'agit d'une interface interactive qui répertorie les acteurs de l'ESS qui peuvent répondre à un besoin d'accompagnement et ou de financement pour un projet ESS. Accessible sur le site de la CRESS-IG.

## Travaux en cours

### ■ Focus Mutuelles

Un document statistique sur les mutuelles en Guadeloupe qui sont une des grandes familles des acteurs de l'économie sociale et solidaire.



## Travaux à venir

Panorama de l'économie sociale et solidaire en Guadeloupe

### ■ Panorama de l'ESS (prévu pour décembre 2024)

Le panorama de l'économie sociale et solidaire est la publication phare de l'Observatoire. Il est un état des lieux documenté de la situation de l'ESS en Guadeloupe à partir de l'étude de la structure de ses entreprises et de ses emplois.

## Événement recommandé

### ■ Conférence régionale de l'ESS (prévue en 2025)

Évènement organisé par la Région Guadeloupe et la CRESS-IG qui permet la co-construction des politiques publiques de l'ESS avec les acteurs du secteur.



Direction  
de l'Environnement,  
de l'Aménagement et du Logement

## OBSERVATOIRE DE L'HABITAT

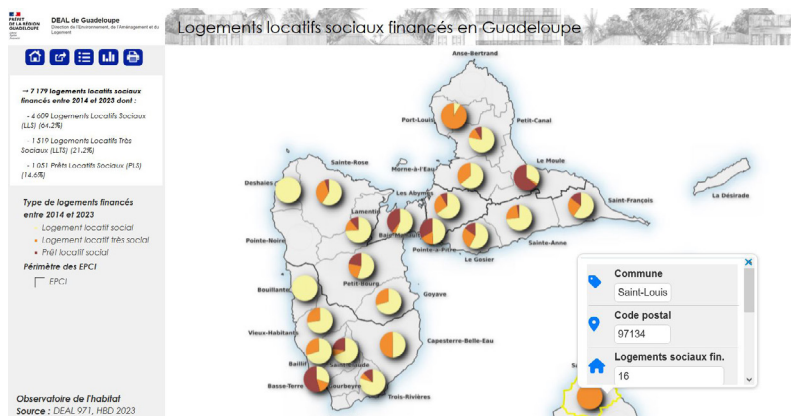
Chargé de mission connaissance du territoire  
pour la politique du logement  
**Contactez Sébastien KUTA**

### Qu'est-ce que l'Observatoire de l'habitat en Guadeloupe ?

L'observatoire est structuré autour de quelques thèmes incontournables liés à l'habitat, notamment en matière d'offre et de demande, il apporte un éclairage spécifique aux problématiques importantes pour la Guadeloupe, comme l'habitat insalubre ou les projets de rénovation urbaine.

## Travaux réalisés

En 2024, l'observatoire s'est enrichi d'une présentation cartographique plus dynamique et plus complète pour chaque thème traité :

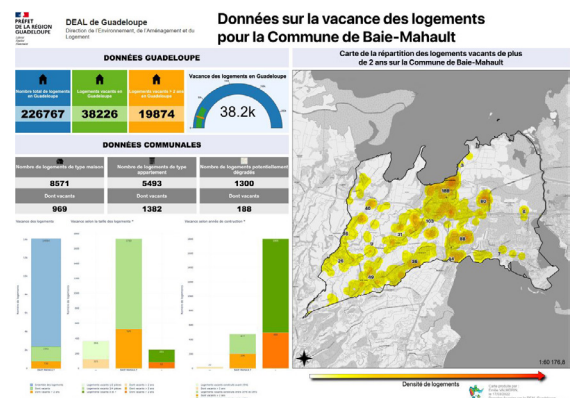


Titre : Carte des logements locatifs sociaux financés

## Travaux en cours

Actualisation des cartes de chaleur relative aux logements vacants sur chaque commune de Guadeloupe (sur la base du fichier Lovac) :

Titre : Données sur la vacance des logements pour Baie-Mahault



## Travaux à venir

Intégration des résultats de l'observatoire de l'habitat indigne de la DEAL Guadeloupe



## LA CELLULE ECONOMIQUE REGIONALE DE LA CONSTRUCTION DE GUADELOUPE

Directrice  
Contactez **Carole GUILLE**

Chargé de mission  
Contactez **Florian FERVILLE**

### Qu'est-ce que l'Observatoire régional de la construction ?

*Créée le 20 septembre 2020, la Cellule Economique Régionale de la Construction de Guadeloupe est une association régie par la loi 1901, dont la mission principale est d'assurer une meilleure connaissance du secteur de la construction. Elle réalise des travaux d'observation sur des thématiques spécifiques de la construction telles que les conjonctures, les perspectives pour les formations et emplois, la rénovation énergétique des bâtiments, les déchets du BTP, les matériaux de construction...*

*La Cellule a pour objectif d'assurer une meilleure connaissance de la commande publique, d'éclairer les stratégies et les décisions économiques des acteurs du secteur et également d'anticiper le développement de l'activité, des marchés et de l'emploi*

[La CERC - CERC Guadeloupe \(cerc-guadeloupe.fr\)](http://cerc-guadeloupe.fr)

## Travaux réalisés

### Tableau emploi formation du BTP - publication 2023

Le Tableau de Bord emploi-formation Bâtiment Travaux Publics est un outil qui a pour objectif de guider la profession du Bâtiment et des Travaux Publics dans ses actions de formation.

Dans ces documents, vous trouverez les spécificités territoriales liées à l'activité, l'emploi, la formation, les tendances et baromètres prospectifs par métier.

- Quels constats aujourd'hui ?
- Quelles tendances pour quels constats demain ?
- Baromètres prospectifs par domaine de métier et fonction

Archives des Emploi-métiers et formations - CERC Guadeloupe ([cerc-guadeloupe.fr](http://cerc-guadeloupe.fr))



## Travaux en cours

### Mise en place prochainement des Index locaux



La CERC Guadeloupe s'est engagée dans l'élaboration d'index du bâtiment et des travaux publics spécifiques à notre département.

Les index utilisés actuellement sont ceux produits au niveau national par l'INSEE en concertation avec la FFB et la FNTP.

Ils permettent d'actualiser et de réviser les prix des marchés publics de travaux de construction.

La production d'index locaux permettrait aux entreprises, comme aux pouvoirs publics, de prendre en considération avec plus de justesse les réalités économiques locales.

La mise en production des index est prévue en décembre 2024 pour une publication des premiers index prévue en Janvier 2025



## LA CELLULE ECONOMIQUE REGIONALE DE LA CONSTRUCTION DE GUADELOUPE

Directrice  
Contactez Carole GUILLE

Chargé de mission  
Contactez Florian FERVILLE

### Travaux à venir

#### ■ Étude de gisement

La future étude de gisement des déchets du BTP en Guadeloupe vise à évaluer précisément les volumes et types de déchets générés par les activités de construction, rénovation et démolition sur le territoire.

Elle répond aux exigences de la réglementation PRPGD (Plan Régional de Prévention et de Gestion des Déchets) et s'inscrit dans le cadre de la mise en place de la REP PMCB (Responsabilité Élargie du Producteur pour les Produits et Matériaux de Construction du Bâtiment).

Cette étude permettra d'optimiser la gestion des déchets et d'accompagner les acteurs locaux dans la transition vers une économie circulaire durable.





DIRECTION DE L'ALIMENTATION,  
DE L'AGRICULTURE ET DE LA FORÊT

## DIRECTION DE L'ALIMENTATION DE L'AGRICULTURE ET DE LA FORÊT

Adjoint à la cheffe du SISEP  
[Contactez Lucas ETCHEVERS](#)

### Qu'est-ce que la DAAF ?

*La Direction de l'Agriculture de l'Alimentation et de la Forêt de Guadeloupe (DAAF 971) est en charge des politiques de l'alimentation, de l'agriculture, du développement des territoires ruraux, de la forêt et de l'enseignement agricole.*

## Travaux réalisés



### Le Recensement Agricole

Opération décennale européenne obligatoire, le recensement agricole (RA) a pour objectif d'actualiser les données sur l'agriculture française et de mesurer son poids dans l'agriculture européenne. Ces données permettent également de définir et d'ajuster des politiques publiques au niveau national et local.

## Travaux en cours

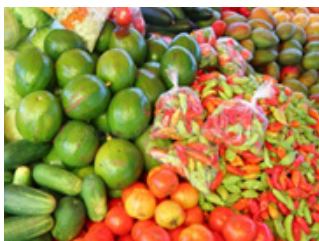


### Chlordécone : résultats des plans de surveillance et de contrôle des denrées alimentaires réalisés en 2023

En 2023, ce sont 2 081 prélèvements en vue de la recherche de chlordécone qui ont été réalisés par la DAAF au niveau des animaux de boucherie (1381), des produits de la pêche (388) ou des végétaux (312).

La DAAF 971 assure ainsi un rôle permanent de suivi, de contrôle et d'information sur le sujet du chlordécone.

## Travaux à venir



### Résultats de l'enquête sur les pratiques culturales en production légumière

Cette enquête a en vue de disposer d'une connaissance actualisée des pratiques des exploitants et notamment de l'usage des produits phytosanitaires. Les informations recueillies portent sur l'ensemble de l'itinéraire technique (précédents culturaux, inter-culture, fertilisation, ...) et sur les traitements phytosanitaires (dosages et raisonnement).

## Événement recommandé



### Mémento de la statistique agricole – données 2023 (à paraître, la dernière édition en ligne est celle de 2022)

Il synthétise les chiffres-clés de l'agriculture guadeloupéenne sous forme de tableaux, cartes et graphes à travers différentes thématiques.





Surveillance de la qualité de l'air

## OBSERVATOIRE RÉGIONAL DE LA QUALITÉ DE L'AIR

Ingénieur inventaire et modélisation  
Contactez [Alan DUCALCON](#)

### Qu'est-ce que la GWAD'AIR ?

*Gwad'Air est l'observatoire de la Qualité de l'Air en Guadeloupe et à Saint-Martin. La mission principale confiée par le ministère de la transition écologique est la surveillance de la qualité de l'air et la mesure des niveaux de pollution dans l'air afin d'informer le grand public et d'accompagner les décideurs publics, les acteurs de la santé, les industriels et l'ensemble des acteurs du territoire.*

## Travaux réalisés

### Bilan de la Qualité de l'Air

Comme chaque année, Gwad'Air a réalisé le bilan de la qualité de l'air de l'année passée sur la Guadeloupe et Saint-Martin.

[Parcourez le bilan de la qualité de l'air 2023.](#)



### Fresque de la qualité de l'air extérieur

Gwad'Air étoffe ces moyens de sensibilisation avec la « Fresque de la qualité de l'air extérieur », un outil scientifique et collaboratif inspiré du modèle de la « Fresque du climat » et pensé par nos collègues d'Airparif.

L'outil donne une vision d'ensemble de cette vaste problématique qu'est la pollution atmosphérique.

[En savoir plus.](#)

## Travaux en cours

### Etude Sarg'Ex

Gwad'Air collabore avec l'IMT Nord Europe et Madinainair, afin d'apporter des recommandations concrètes et applicables aux populations des Antilles sur les pratiques permettant de limiter l'exposition (aération et traitement de l'air) des usagers à l'intérieur des bâtiments à ventilation naturelle.

[En savoir plus.](#)



## Travaux à venir

### ■ Spatialisation des gaz sargasses

L'objectif de cette étude, est la réalisation de cartes de zonage des risques liés aux émanations d'hydrogène sulfuré (H<sub>2</sub>S) issues de la décomposition des sargasses sur un site où les échouements sont problématiques.



## Événement recommandé

### ■ Escape Game

Tout au long du parcours, les joueurs doivent résoudre une série d'énigmes, ils rencontrent des objets à observer, des messages à décrypter, des codes à trouver.

Le tout évidemment sur le thème de qualité de l'air : l'objectif étant de s'échapper avant que l'air ne devienne plus respirable !

[En savoir plus.](#)



Guadeloupe  
Formation



## OBSERVATOIRE RÉGIONAL DE L'EMPLOI ET DE LA FORMATION

Responsable de l'OREF  
Contactez Audrey KODADAY

### Qu'est-ce que l'OREF?

*L'Observatoire Régional de l'Emploi et de la Formation (OREF) a vocation à nourrir les réflexions sur les questions liées à la relation emploi-formation au niveau territorial. Il contribue à l'appui des acteurs confrontés à l'anticipation et à l'accompagnement des mutations économiques par la mise en cohésion des informations statistiques et la mise en place d'un outillage nécessaire à l'aide à la décision.*

### Travaux en cours



■ panorama de la VAE en Guadeloupe et aux Iles du Nord entre 2018 et 2023

### Travaux à venir

■ monographie sur l'apprentissage en Guadeloupe





## OBSERVATOIRE RÉGIONAL DES TRANSPORTS ET DE LA MOBILITÉ

Chargée de mission Observatoire Régional  
des Transports et Prospective  
Contactez Aïssa BAZIR

### Qu'est-ce que l'ORTM?

*L'ORTM (Observatoire Régional des Transports et de la Mobilité) est une structure partenariale historiquement constituée par l'ADEME, la DEAL et la Région Guadeloupe. La convention partenariale s'étend depuis 2024 petit à petit aux Autorités Organisatrices de la Mobilité (AOM) ainsi qu'aux acteurs de la mobilité à l'échelle Régionale (comme Routes de Guadeloupe, Synerg'îles...). La signature de ladite convention est actuellement encore en cours.*

*La vocation première de l'ORTM est de collecter la donnée transports, de produire des études et de travailler à la valorisation de ses productions. L'ORTM se veut un outils d'aide à la décision à destination des collectivités du territoire. L'objectif étant d'aider à l'établissement d'une politique cohérente, planifiée et pouvant répondre aux besoins de la population en matière de mobilité sous les angles économiques, sociaux mais aussi environnementaux, à l'échelle de notre archipel.*

## Travaux réalisés

### Etude Transport à la demande (TAD) Guadeloupe (en cours)

Etude ayant pour objectif de référencer les transports à la demande existants sur le territoire, dans un premier temps. Dans un deuxième temps, il s'agit de proposer des solutions de TAD pouvant compenser les manquements des offres de transport actuel sur notre territoire.

Le 1er copil a eu lieu le 18 octobre 2024

## Travaux en cours

### Signature de la convention partenariale (en cours)

L'ORTM s'élargit et intégrera en plus de la DEAL, La Région et l'ADEME, partenaires historiques, les AOMs et les autres acteurs de la mobilité qui souhaitent participer à ce travail partenarial.





## OBSERVATOIRE ÉCONOMIQUE SOCIAL ET ENVIRONNEMENTAL

Chargée d'études  
[Contactez Linsay JOAILLE](#)

### Qu'est-ce que l'Observatoire économique social et environnemental ?

*L'Observatoire économique, social et environnemental de la Chambre d'Agriculture de la Guadeloupe a pour objectif principal de suivre et d'analyser des données agricoles sur les aspects économiques, sociaux et environnementaux de l'ensemble du territoire. Son rôle est de fournir une vision globale et actualisée des dynamiques agricoles et rurales en Guadeloupe, en tenant compte des spécificités locales.*

#### *Actions principales :*

*L'action majeure de l'Observatoire consiste à collecter et analyser des données afin de produire des fiches de référence techniques et économiques pour chaque production agricole. Ces fiches permettent :*

- *De calculer les performances technico-économiques des différentes filières.*
- *De fournir des indicateurs aux agriculteurs et aux décideurs pour améliorer la compétitivité et la durabilité des exploitations.*

## Travaux en cours

Actuellement, l'Observatoire travaille à la mise à jour des fiches de production pour l'année 2025. Ces documents actualisés intégreront les dernières données disponibles et serviront de base pour orienter les pratiques agricoles et les politiques publiques locales.

## Travaux à venir

Collecter et actualiser l'ensemble des indicateurs technicoéconomiques pour les différentes productions agricoles du territoire afin de mettre à jour les fiches existantes et de créer les nouvelles: coût de production, marge brute et nette, prix de revient, durée des cycles de production dans les productions animales et végétales.



# RESEAU DES OBSERVATOIRES DE GUADELOUPE

**MISE EN PAGE SYNERGÎLES**

Immeuble France-Antilles - ZAC de Moudong Sud - 97122 BAIE-MAHAULT

Standard : 0590 57 02 38 / [secretariat@synergiles.org](mailto:secretariat@synergiles.org)